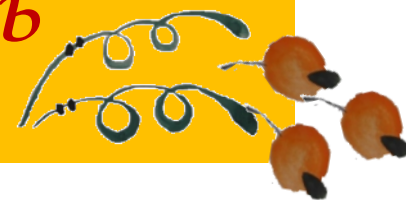




Урало-сибирская роспись



Рабочая тетрадь

Шабанова Елена Семеновна
учитель ИЗО
Карпинская С(К)ОШИ №1



Подготовьте к занятию:

- кисточки с разными номерами;
- гуашь разных цветов;
- баночку с водой;
- салфетку для просушивания кисточки;

Подмалёвок — вариант эскиза в живописи, начальный этап работы над картиной, представляющий собой нанесение на холст композиции будущей работы, раскладка основных цветовых «пятен», грубая проработка объёма и формы основными тонами краски. Предназначается для последующей точной прорисовки.

Подмалёвок выполняется с расчётом на просвечивание его через те тонкие слои красок, которые наносятся на завершающей стадии работы.

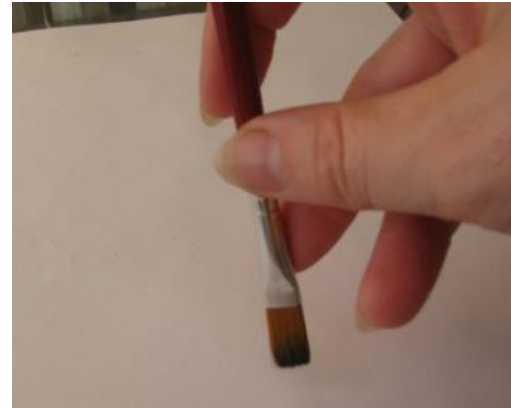
Приписка – дополнительные детали, выполняемые черным цветом

Научитесь правильно держать кисть руки и кисточку:

средний палец лежит на металлической части кисточки, сверху – указательный палец, с противоположной стороны между ними – большой.

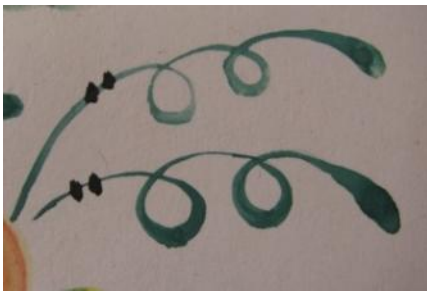
Кисточку нужно держать вертикально по отношению к листу бумаги.

Движения должны быть свободными, плавными и легкими.



Освоение росписи необходимо начать с простейших графических элементов, украшечков, отводок, поясков по краю композиций, состоящих из полосок или травных мотивов, разных по изгибу, длине, толщине.

При проведении поясков, отводок – полосок и линий, нужно следить за тем, чтобы у них на всей протяженности была одна толщина. Поэтому в процессе обучения необходимо проводить линии не спеша, стремиться к равномерности движения руки. Спиралевидное движение должно получаться слитным.



Последовательность выполнения мотива «гриб»



1 способ:

- на один край кисточки наберите гуашь нужного цвета, а на другой немного чистой воды. В вертикальном положении опустите кисть на лист бумаги и проведите линию полукругом, плавно прижимая весь ворс кисточки к листу бумаги. Затем соедините снизу линией полукруг – получилась шляпка гриба;
- используя этот прием, пропишите ножку гриба;
- тоненькой кисточкой наберите гуашь черного цвета и нанесите приписки (капелька на шляпке, можно на ножке) Начинайте рисовать кончиком кисточки, затем, плавно опуская ворс, слегка прижимайте его к бумаге.
- прорисуйте дополнительные детали (земля, трава, используя тот же прием набора краски на кисть

2 способ:

- на один край кисточки наберите гуашь нужного цвета, а на другой край кисточки гуашь другого цвета. В вертикальном положении опустите кисть на лист бумаги, пропишите, аккуратно прокручивая кисточку, полукруг. Добивайтесь плавного перехода одного цвета в другой.
- для ножки так же наберите на край кисточки гуашь разного цвета :
- завершите роспись нанесением приписок.

Внимание! Если фон бумаги совпадает с цветом «подмалевка», подмалевок рисовать не нужно. Необходимо набрать гуашь нужного цвета только на один край кисточки, а на другой набрать немного чистой воды.

Последовательность выполнения мотива «яблоко»



1 способ:

- нанесите цветное пятно - подмалевок;
- на один край кисточки наберите гуашь нужного цвета, а на другой немного чистой воды. В вертикальном положении опустите кисточку на подмалевок и ведите по краю контура, прокручивая кисть вокруг своей оси. Добивайтесь плавного перехода одного цвета в другой от центра подмалевка к его краю:
- тоненькой кисточкой наберите гуашь черного цвета и нанесите приписки (капелька на яблоке, веточки) Начинайте рисовать кончиком кисточки, затем, плавно опуская ворс, слегка прижимайте его к бумаге.



2 способ:

- на один край кисточки наберите гуашь нужного цвета, а на другой край кисточки гуашь другого цвета.
- В вертикальном положении опустите кисть на лист бумаги, Нарисуйте, аккуратно прокручивая кисть вокруг своей оси. Добивайтесь плавного перехода одного цвета в другой.
- для листьев так же наберите на край кисточки гуашь разного цвета :
- завершите роспись нанесением приписок.

Внимание! Если фон бумаги совпадает с цветом «подмалевка», подмалевок рисовать не нужно. Необходимо набрать гуашь нужного цвета только на один край кисточки, а на другой набрать немного чистой воды.

Внимание! В выполнении этого мотива необходимо добиваться почти полного автоматизма, чтобы рука не испытывала напряжения при вращении кисти.

Последовательность выполнения мотива «ягодка»



1 способ: с использованием подмалевка

- нанесите цветное пятно – подмалевок – форму ягодки;
- на один край кисточки наберите гуашь нужного цвета, а на другой немного чистой воды. В вертикальном положении опустите кисточку на подмалевок и ведите по краю контура, прижимая весь ворс кисточки к листу бумаги. Добивайтесь плавного перехода одного цвета в другой от центра подмалевка к его краю;
- тоненькой кисточкой наберите гуашь черного цвета и нанесите приписки (капелька на ягодке, веточки, прожилки на листиках) Начинайте рисовать кончиком кисточки, затем, плавно опуская ворс, слегка прижимайте его к бумаге.



2 способ: без подмалевка

- на один край кисточки наберите гуашь нужного цвета, а на другой край кисточки гуашь другого цвета.
- В вертикальном положении опустите кисть на лист бумаги. Нарисуйте, аккуратно прокручивая кисть вокруг своей оси ягодку.
- Добивайтесь плавного перехода одного цвета в другой.
- Если у вас в центре останется незакрашенное место, аккуратно прокрасьте его гуашью нужного цвета,
- для листьев так же наберите на край кисточки гуашь разного цвета :
- завершите роспись нанесением приписок.

Внимание! В выполнении этого мотива необходимо добиваться почти полного автоматизма, чтобы рука не испытывала напряжения при вращении кисти.



Последовательность выполнения мотива «груша»



1 способ: с использованием подмалевка

- нанесите цветное пятно – подмалевок – форму груши;
- на один край кисточки наберите гуашь нужного цвета, а на другой немного чистой воды. В вертикальном положении опустите кисточку на подмалевок и ведите по краю контура, прижимая весь ворс кисточки к листу бумаги. Добивайтесь плавного перехода одного цвета в другой от центра подмалевка к его краю:
- тоненькой кисточкой наберите гуашь черного цвета и нанесите приписки (веточки, прожилки на листиках) Начиная рисовать кончиком кисточки, затем, плавно опуская ворс, слегка прижимайте его к бумаге.



2 способ: без подмалевка

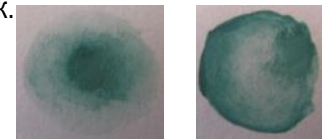
- на один край кисточки наберите гуашь нужного цвета, а на другой край кисточки гуашь другого цвета.
- В вертикальном положении опустите кисть на лист бумаги. Нарисуйте грушу, аккуратно прижимая весь ворс кисточки к листу бумаги.
- Добивайтесь плавного перехода одного цвета в другой. Если у вас в центре останется незакрашенное место, аккуратно прокрасьте его гуашью нужного цвета,
- для листьев так же наберите на край кисточки гуашь разного цвета :
- завершите роспись нанесением приписок.

Последовательность выполнения мотива «виноград»

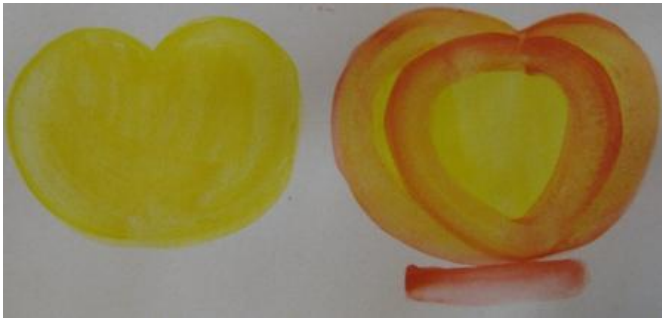


Без подмалевка:

- на один край кисточки наберите гуашь нужного цвета, а на другой край кисточки немного чистой воды.
- В вертикальном положении опустите кисть на лист бумаги. Нарисуйте ягоду винограда, аккуратно прижимая весь ворс кисточки к листу бумаги, прокрутите кисть вокруг своей оси. Добивайтесь плавного перехода одного цвета в другой. Меняя положение кисточки, можно нарисовать ягоды со светлой серединкой или наоборот- с темной.
- для листьев так же наберите на край кисточки гуашь нужного цвета, а на другой немного чистой воды :
- работу закончите рисованием приписок



Последовательность выполнения мотива «арбуз,тыква»



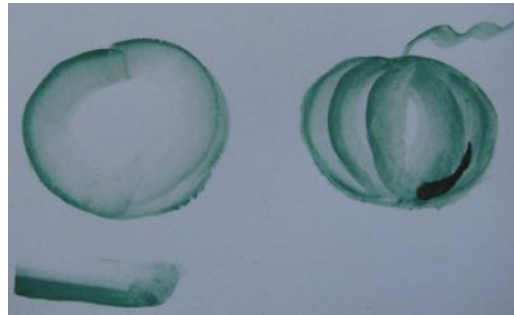
1 способ: с использованием подмалевка

- нанесите цветное пятно – подмалевок – форму арбуза, тыквы;
- на один край кисточки наберите гуашь нужного цвета, а на другой немного чистой воды. В вертикальном положении опустите кисточку на подмалевок и ведите по краю контура, прижимая весь ворс кисточки к листу бумаги. Добивайтесь плавного перехода одного цвета в другой от центра подмалевка к его краю:
- проводите дугообразные линии с двух сторон от края к центру:
- тоненькой кисточкой наберите гуашь черного цвета и нанесите приписки (веточку, капелька) Начинайте прописывать кончиком кисточки, затем, плавно опуская ворс, слегка прижимайте его к бумаге. Затем кисточку быстро убирают. Получился каплевидный мазок с одной стороны, а с другой- закругленный.

2 способ: без подмалевка

- на один край кисточки наберите гуашь нужного цвета, а на другой край кисточки гуашь другого цвета.
- В вертикальном положении опустите кисть на лист бумаги. Пропишите контур арбуза или тыквы, аккуратно прижимая весь ворс кисточки к листу бумаги.
- Добивайтесь плавного перехода одного цвета в другой. Проводите дугообразные линии от края фигуры к центру;
- для листьев так же наберите на край кисточки гуашь разного цвета ;
- завершите роспись нанесением приписок.

Внимание! Если фон бумаги совпадает с цветом «подмалевок», подмалевок рисовать не нужно. Необходимо набрать гуашь нужного цвета только на один край кисточки, а на другой набрать немного чистой воды.



Последовательность выполнения мотива «листочек»



Этот мотив насчитывает десятки разновидностей.

Простой листочек (небольшие по размеру) :

- сначала прописывают каплевидное пятно, затем моделируют его темной припиской, передавая объем.

Типовой листочек (средние и крупного размера):

--на один край кисточки наберите гуашь нужного цвета, а на другой немного чистой воды или гуашь другого цвета;

- начинайте рисовать кистью плашмя, сделав небольшой округлый поворот;

- затем, поворачивая кисть, пропишите одну половинку листа, делая волнообразные движения, завершая рисование концом кисти;

- меняя положение кисти, пропишите вторую половинку листа;

--завершите роспись нанесением приписок.

Лист может состоять из нескольких одинаковых форм, наслаиваясь друг на друга.

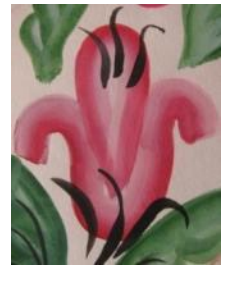
Таким образом можно составлять красивые композиции из листьев.



Последовательность выполнения мотива «цветок»



- нанесите цветное пятно - подмалевок;
- краем кисточки отметьте расположение лепестков
- на один край кисточки наберите гуашь нужного цвета, а на другой немного чистой воды. Пропишите лепестки, прокручивая кисть вокруг своей оси. Чем круче поворот кисти, тем выше получаются лепестки. Добивайтесь выполнения одинаковых лепестков;
- затем пропишите сердцевину. В вертикальном положении отпустите кисть на лист бумаги и проведите линию полукругом, плавно прижимая весь ворс кисточки к листу бумаги.
- тоненькой кисточкой наберите гуашь черного цвета и нанесите приписки (завитки, решетка, травинки, капельки) Начинайте прописывать кончиком кисточки, затем, плавно опуская ворс, слегка прижимайте его к бумаге.



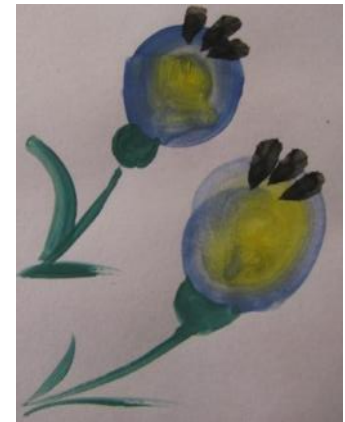
Последовательность выполнения мотива «бутон»



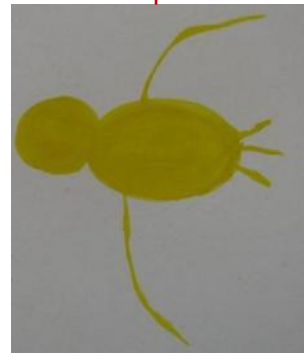
Выполнение мотива «бутон» начинается с «подмалевка», хотя на первых порах рекомендуется писать без «подмалевка», за один прием:

- для этого на один край кисточки набирается гуашь нужного цвета, а на другой немного воды;
- вертикально поставленной кистью проводят по кругу, одновременно вращая ее вокруг собственной оси;
- тоненькой кисточкой наберите гуашь черного цвета и нанесите приписки (веточку, капельке) Начинайте прописывать кончиком кисточки, затем, плавно опуская ворс, слегка прижимайте его к бумаге.

Внимание! В выполнении этого мотива необходимо добиваться почти полного автоматизма, чтобы рука не испытывала напряжения при вращении кисти.



Последовательность выполнения мотива «птица»



- нанесите подмалевок, передавая форму туловища, головы птицы;
- определите положение крыльев, хвоста;
- на один край кисточки наберите гуашь нужного цвета, а на другой немного чистой воды или гуаши другого цвета. В вертикальном положении опустите кисточку на подмалевок и ведите по краю контура, прижимая весь ворс кисточки к листу бумаги. Добивайтесь плавного перехода одного цвета в другой от центра подмалевка к его краю;
- пропишите крылья, хвост птицы. Начинайте рисовать, прижимая весь ворс кисти к листу бумаги, а затем, плавно поднимая кисть, завершите рисование концом кисти;
- тоненькой кисточкой наберите гуашь черного цвета и нанесите приписки (перышки, хохолок, клюв, лапки, глазки) Начинайте рисовать кончиком кисточки, затем, плавно опуская ворс, слегка прижимайте его к бумаге.

Внимание! В уральской домовой росписи изображают разных птиц. Это могут быть совишки, фазаны, петушки, сказочные птицы –сирин. Нужно обратить внимание на написание отличительных признаков (клюв, хохолки, ножки) у разных видов птиц.



Внимание! Если фон бумаги совпадает с цветом «подмалевка», подмалевок рисовать не нужно. Необходимо набрать гуашь нужного цвета только на один край кисточки, а на другой набрать немного чистой воды.

Дальнейшее знакомство с урало-сибирской росписью можно продолжить, копируя простейшие плоскостные изделия (прялки, фрагменты стенописи). Это поможет освоить типовые композиции, например, симметричную- три цветка на оси симметрии, центрическую с венком, их соединение в гирлянды, венки, букеты. Опыт предыдущих занятий поможет освоить ребятам более сложные задания – роспись бочонка, блюда, чаши.

Радостного творчества !



Рабочая тетрадь была создана на основе:

- ◆ Каталог уральской народной росписи крестьянских домов и предметов быта в собрании Нижнесинячихинского музея – заповедника; «Уральский рабочий», Свердловск, 1988 г.
- ◆ В.А. Бородулин «Уральская народная живопись по дереву, бересте, металлу»; Средне-Уральское книжное издательство, Свердловск, 1982 г.
- ◆ С.Вохринцева «Урало-сибирская роспись. Учимся рисовать»; «Страна Фантазий», Екатеринбург, 2008г.
- ◆ все рисунки выполнены автором.